

# L'aménagement intérieur des Bains-Douches: Leçons de l'expérience Crillon et Ruffi 1/3

## L'aménagement interne des Bains Douches est-il adapté aux besoins de ses usagers et de son personnel ?

Mai 2023

### Contexte

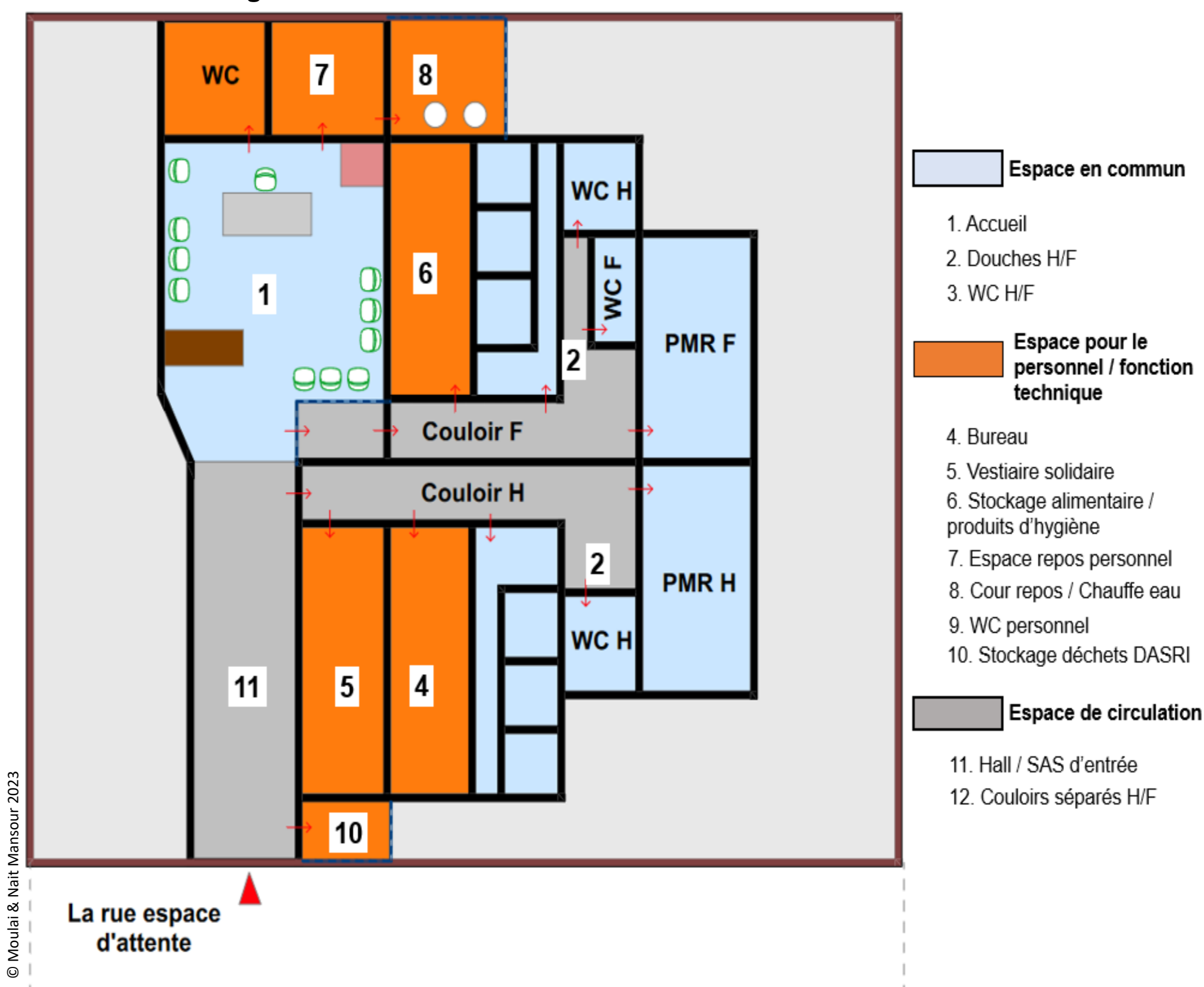
- Bains Douches Crillon (2021) & Bains du gymnase Ruffi (2020):
- Des espaces contraints: aménagements temporaires & réalisés dans l'urgence
  - Besoins spécifiques aux bains douches:
    - Nécessité d'un haut niveau d'hygiène et de propreté
    - Équilibre entre intimité et collectivité
    - Équilibre entre convivialité et sécurité

### Méthodologie

- Entretiens avec les membres du personnel Crillon, anciennement Ruffi (SAMU social, agents de sécurité et d'entretien),
- Observation du fonctionnement des BD Crillon (2023)
- Rapport sur l'expérience Ruffi: Champy et al. *L'ouverture de bains-douches municipaux à Marseille*, Aix Marseille Université, 2021.

## Fonctions des espaces à Crillon

### Aménagement interne des Bains Douches Crillon



#### ❖ Les espaces ouverts au public

Leur petite taille a l'avantage de favoriser l'échange et les liens personnels. Mais, si l'accueil dispose de quelques chaises pour les temps d'attente ou le soin post-douche, il n'y a pas d'espace d'attente dédié à l'intérieur: les usagers doivent utiliser la rue pour cela. La consultation de l'assistante sociale s'opère dans le bureau du personnel

#### ❖ Les espaces du personnel

En raison de l'exigüité de l'espace disponible, l'espace du personnel est toujours en même temps un espace de stockage / un espace technique. Le stockage de biens divers (alimentaires, vestimentaires, hygiénique, autre) se répartit dans l'ensemble de l'espace de manière mobile (à l'exception des déchets)

#### ❖ Les espaces de circulation

Essentiels pour garantir un flux efficace et fluide tout en veillant à la sécurité de tous. Le hall, premier espace d'accueil, permet aux usagers de se familiariser avec l'environnement, et aux agents de sécurité de repérer des difficultés éventuelles. Les couloirs séparés pour hommes et femmes permettent un accès sécurisé et intime aux douches.

# L'aménagement intérieur des Bains-Douches: Leçons de l'expérience Crillon et Ruffi 2/3

**L'aménagement interne des Bains Douches est-il adapté aux besoins de ses usagers et de son personnel ?**

Mai 2023

## Flexibilité des usages dans un espace restreint

❖ L'exigüité de l'espace d'attente, qui s'invite dans la salle d'accueil et déborde sur la rue

L'espace d'accueil à Crillon



© Moulai & Nait-Mansour 2023

Mars 2020: En pleine crise sanitaire, ouverture d'urgence de Bains Douches au gymnase Ruffi.

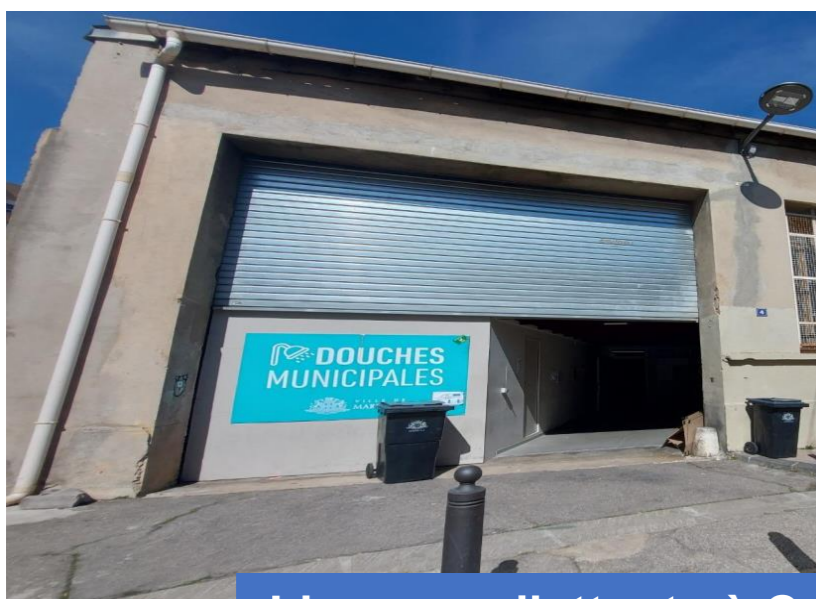
Sept 2021: Pour rendre le gymnase aux sportifs, les bains douches temporaires sont transférés dans un Algeco, rue Berton dans un espace plus restreint.

Sur la droite, un bureau permet de tenir le journal de bord. A l'arrière plan, table avec café et collation. Quelques chaises, pour l'attente ou le soin, servent aussi de stockage de livres ou de vêtements.

L'espace d'attente à Ruffi



© Moulai & Nait-Mansour 2023



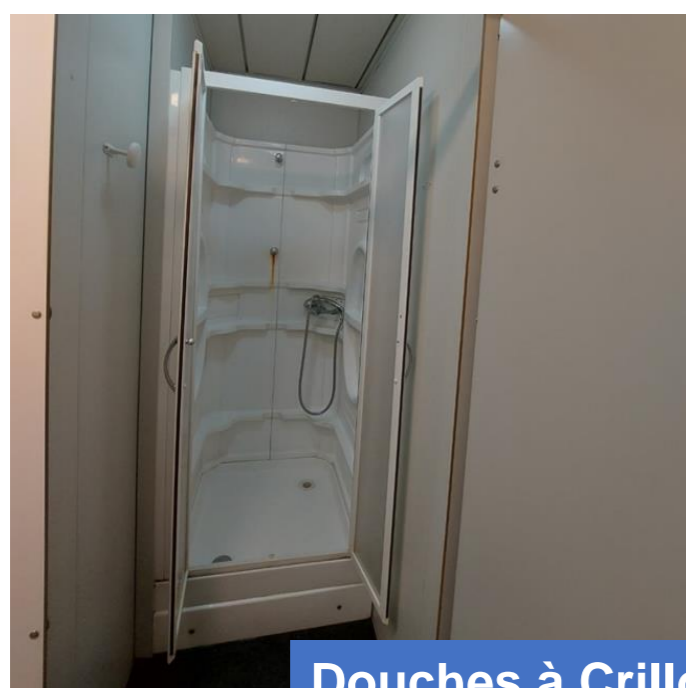
© Moulai & Nait-Mansour 2023

A Ruffi, un vaste espace pouvait être dédié à l'attente avec distanciation sociale.

A Crillon, c'est dans la rue qu'attendent les usagers parfois en plein soleil. Une tentative d'ombrière a fait long feu.

L'espace d'attente à Crillon

❖ Petite taille des cabines de douches et absence de casiers pour les affaires des usagers



© Moulai & Nait-Mansour 2023

- un certain inconfort
- un risque de confusion et de vol
- toutefois limité par la petite taille et la convivialité de l'espace

Douches à Crillon

« Les usagers demandent des douches plus grandes, et des patères de douches plus solides – celles-là se cassent facilement vu qu'elles sont fixées sur des Algeco » (Cathy)

« Les usagers demandent plus d'espace pour poser leurs affaires pendant des douches. Il y a un petit espace mais ça manque un peu, surtout l'hiver où ils ont de gros manteaux » (Cathy)

A Ruffi, l'espace des douches était vaste, mais l'absence d'intimité posait problème. Plusieurs patères accrochés au mur extérieur de la douche permettaient de suspendre les affaires.

Douches à Ruffi



© Champy et al. Février 2021



© Champy et al. Février 2021

Patères à Ruffi

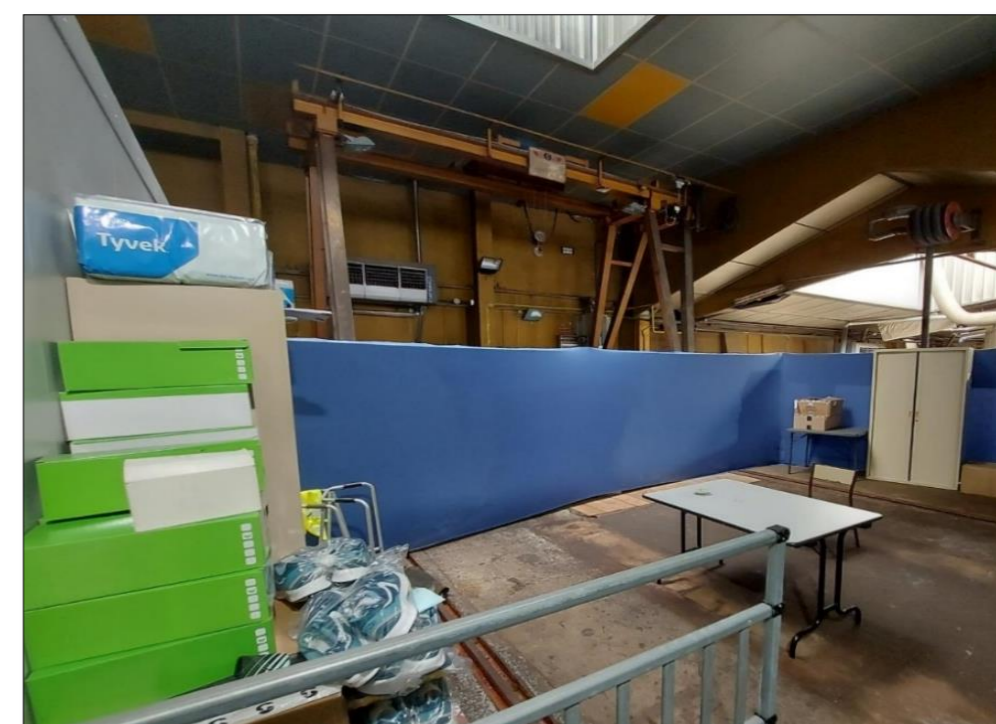
❖ Des espaces plurifonctionnels : adaptation permanente



© Moulai & Nait-Mansour 2023

Bureau administratif / accueil assistante sociale

« On a mis le stock de chaussures neuves dans la cour. Quand c'était à côté du vestiaire, dans le bureau, c'était plus facile... mais pendant les réunions avec l'assistante sociale, les usagers seront distraits par les chaussures » (Cathy, cheffe d'équipe Crillon)



© Moulai & Nait-Mansour 2023

Cour du personnel, réserve, et chauffe-eau

# L'aménagement intérieur des Bains-Douches: Leçons de l'expérience Crillon et Ruffi 3/3

*L'aménagement interne des Bains Douches est-il adapté aux besoins de ses usagers et de son personnel ?*

Mai 2023

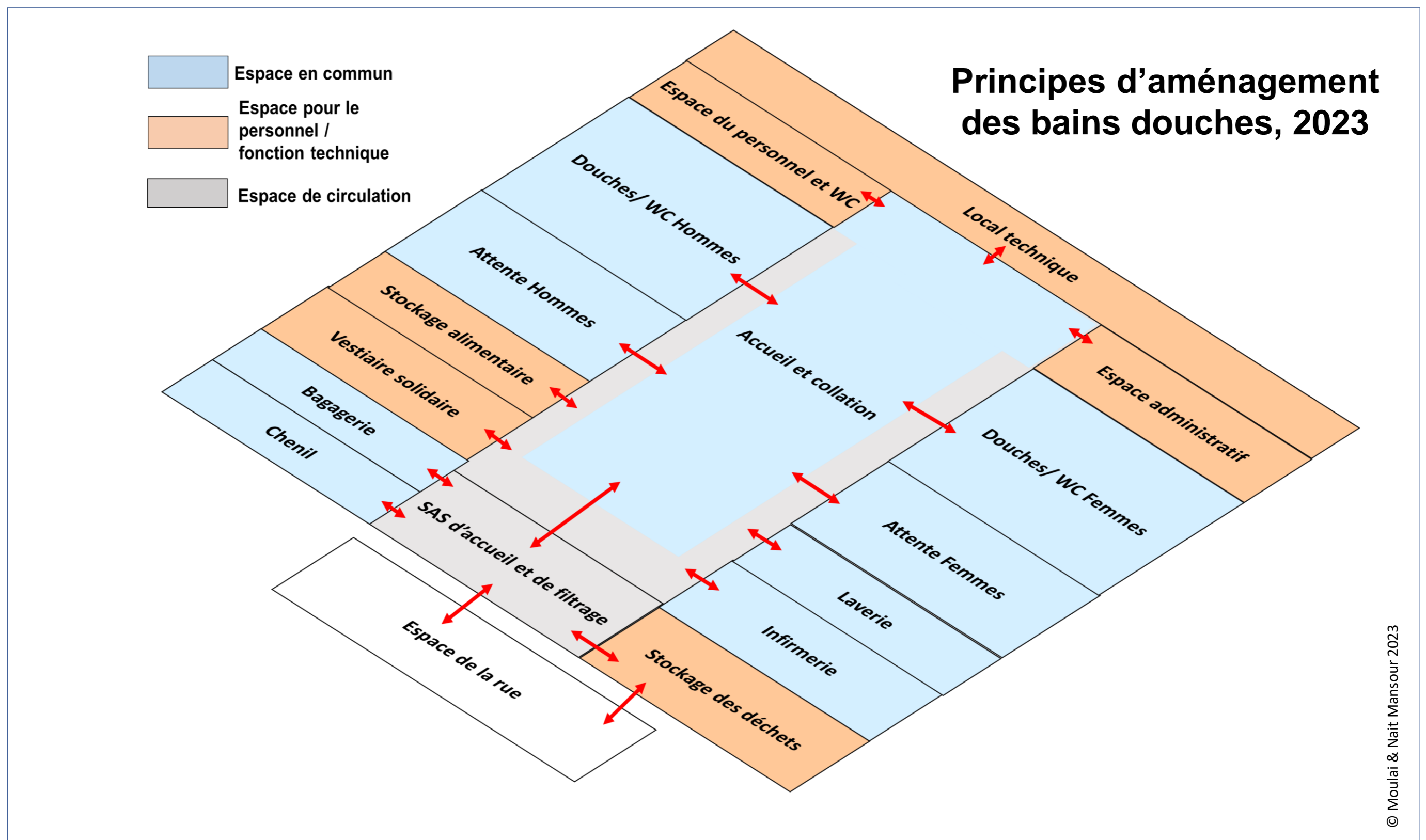
## Imaginer Foch, depuis l'expérience Ruffi & Crillon

Nos propositions d'amélioration pour les futurs bains douches de Foch à partir des expériences de Ruffi et de Crillon sont axées sur l'équilibre entre les différentes fonctions : accueil/ sécurité, attente / douche / soin & services, intimité / convivialité).

Nos principes:

- Visibilité des espaces communs et des services depuis l'entrée principale
- Espaces du personnel stratégiquement placés pour éviter la confusion, permettre l'accueil
- Espaces d'attente attractifs, sécurisés, genrés, et fonctionnels

« [Dans le futur Pôle Hygiène Santé Foch], j'ai entendu qu'il y aura probablement une permanence sociale, permanence infirmerie, bagagerie, laverie qui été annoncé par l'élu et en plus des douches sur deux étages, les bureaux en haut, l'accueil en bas mais je ne suis pas sûre si le projet à Foch sera réalisé de cette manière » (Cathy, cheffe d'équipe Crillon, 2023)



- Des espaces administratifs et techniques séparés des espaces du public, mais facilement accessibles
- Grande entrée, avec sas permettant un filtrage de l'accès et l'acclimatation des usagers au lieu
- Des espaces d'attente, de dépôt de bagages et un chenil adapté aux besoins des usagers et des riverains
- Centralité maintenue de l'accueil
- Des douches spacieuses, des services diversifiés
- Des circulations, des lieux d'attente et des équipements séparés Homme/Femme

### Les bains douches idéaux: un espace suffisant mais qui reste à taille humaine

« Si la structure est trop grande ou trop complexe, ça va devenir l'usine. On aura besoin de règles plus strictes, plus compliquées, ça va faire des tensions...

Ce n'est pas ce qu'on recherche, ce n'est pas ce qu'ils recherchent eux aussi: c'est l'attention qu'ils recherchent » (Cathy, 2022)